



Администрация Пермского муниципального округа Пермского края
Комитет имущественных отношений

РАСПОРЯЖЕНИЕ

17.12.2024

№ 4326

Об установлении публичного сервитута на часть земельного участка

В соответствии со ст. 23, гл. V.7 Земельного кодекса Российской Федерации, Федеральным законом от 25.10.2001 № 137-ФЗ «О введении в действие Земельного кодекса Российской Федерации», пп. 3.2.5 п. 3.2 разд. 3 Положения о комитете имущественных отношений администрации Пермского муниципального округа, утвержденного решением Думы Пермского муниципального округа Пермского края от 29.11.2022 № 48, на основании ходатайства акционерного общества «Газпром газораспределение Пермь» (ИНН 5902183841, ОГРН 1025900512670) (далее - АО «Газпром газораспределение Пермь») от 28.11.2024 № 16634:

1. Установить в интересах АО «Газпром газораспределение Пермь» публичный сервитут площадью 120 кв.м на часть земельного участка:

- с кадастровым номером 59:32:3250001:15239 (120 кв.м), расположенный по адресу: Пермский край, Пермский район, Култаевское с/пос., с. Култаево.

Цель: для размещения линейных объектов системы газоснабжения, которые необходимы для организации газоснабжения населения, подключения (технологического присоединения) к сетям инженерно-технического обеспечения жилого дома: «Газопровод-ввод до границы земельного участка по адресу: Пермский край, м.о. Пермский, с. Култаево, ул. Сапфировая д. 26 (под строительство газопровода давлением до 1,2 Мпа, для размещения которого не требуется разрешения на строительство).

Срок: 49 лет.

2. Утвердить границы публичного сервитута земельного участка, указанного в п. 1 настоящего распоряжения, согласно прилагаемой схеме расположения границ публичного сервитута.

3. Срок, в течение которого использование указанных в п. 1 настоящего распоряжения земельного участка в соответствии с его разрешенным использованием будет невозможно или существенно затруднено в связи с осуществлением сервитута – не установлен.

4. Порядок установления зон с особыми условиями использования территорий и содержание ограничений прав на земельные участки в границах таких зон установлен Постановлением Правительства РФ от 20.11.2000 № 878 «Об утверждении правил охраны газораспределительных сетей». Охранная зона газораспределительной сети - территория с особыми условиями использования, устанавливаемая вдоль трасс газопроводов и вокруг других объектов газораспределительной сети в целях обеспечения нормальных условий ее эксплуатации и исключения возможности ее повреждения.

5. Плата за публичный сервитут устанавливается в соответствии с Федеральным законом от 29.07.1998 № 135-ФЗ (ред. от 19.12.2022) «Об оценочной деятельности в Российской Федерации» и методическими рекомендациями, утверждёнными приказом Минэкономразвития России от 04.06.2019 № 321.

6. Комитету имущественных отношений администрации Пермского муниципального округа в течение 5 рабочих дней со дня подписания настоящего распоряжения:

6.1. направить настоящее распоряжение в Управление Федеральной службы государственной регистрации, кадастра и картографии по Пермскому краю;

6.2. направить настоящее распоряжение в АО «Газпром газораспределение Пермь»;

6.3. разместить настоящее распоряжение на официальном сайте Пермского муниципального округа в информационно-телекоммуникационной сети «Интернет» (www.permokrug.ru).

7. Настоящее распоряжение вступает в силу со дня его подписания.

8. Контроль исполнения распоряжения возложить на заместителя председателя комитета М.В. Королеву.

Председатель комитета

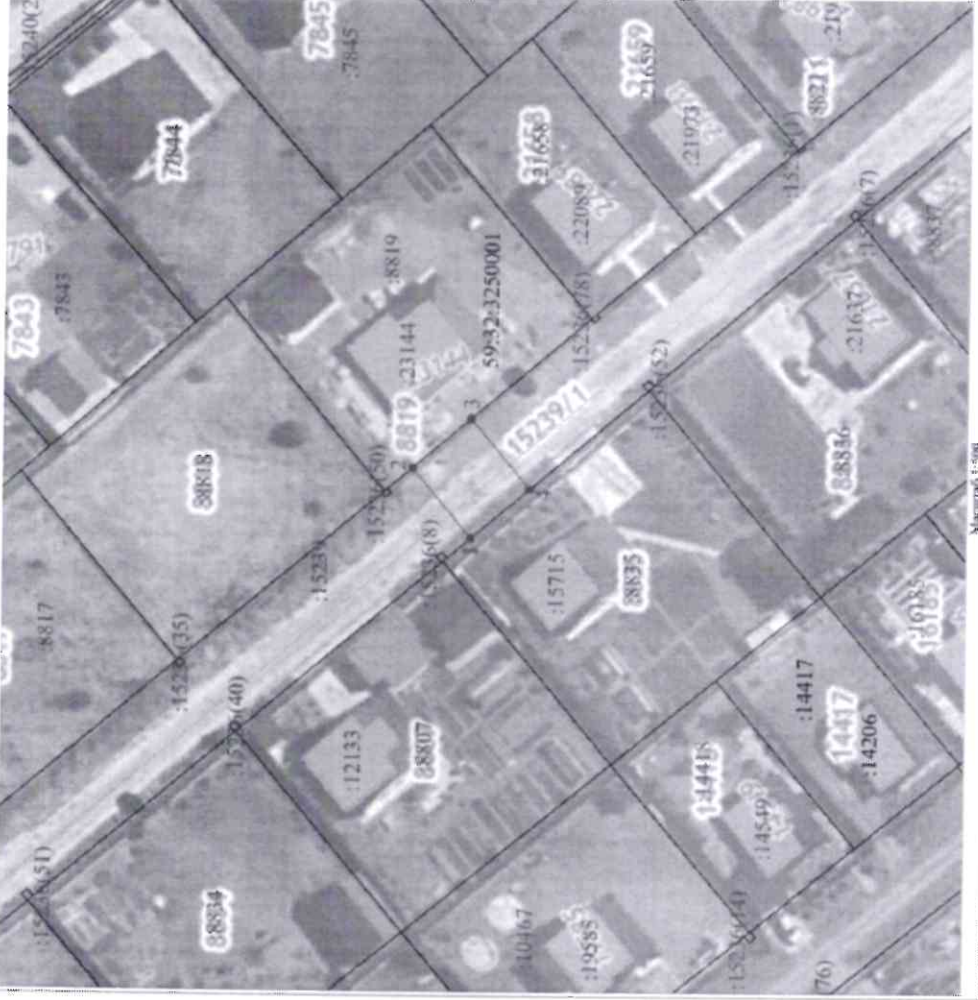


Е.А. Демидова

Приложение № 1
к распоряжению
комитета имущественных
отношений администрации
Пермского муниципального округа
от 17.12.2024 № 4326

СХЕМА РАСПОЛОЖЕНИЯ ГРАНИЦ ПУБЛИЧНОГО СЕРВИТУТА

Объект: «Газовый завод по производству жидкого топлива по адресу: ул. Санфорова 26, с. Култаны»
Муниципальное образование: Пермский край, Пермский муниципальный округ, с. Култаны
Физическая локация земельного участка: Публичный земельный участок, кв. № 128
Категория земель: земли населенных пунктов
Кадастровый номер земельного участка: 59:32:0240001:15230



Общая площадь земельного участка, кв. м	Координаты, м (МС Э-89 зона 2)		Метод определения координат в Средних широтах
	X	Y	
1	596443,96	2211667,09	Метод определения координат по геодезическим измерениям, 0,10
2	596431,69	2211676,28	Метод определения координат по геодезическим измерениям, 0,10
3	596444,04	2211662,72	Метод определения координат по геодезическим измерениям, 0,10
4	596436,31	2211673,43	Метод определения координат по геодезическим измерениям, 0,10
5	596449,96	2211667,09	Метод определения координат по геодезическим измерениям, 0,10

- Условные обозначения:
- 1. граница граница публичного сервитута
 - 2. граница земельного участка ранее учтенного в ЕГРН
 - 3. граница кадастрового квартала
 - 4. граница муниципального образования
 - 5. граница субъекта кадастрового строительства ранее учтенного в ЕГРН
 - 6. кадастровый номер квартала
 - 7. кадастровый номер земельного участка (объекта недвижимого имущества) в кадастровом квартале
 - 8. местоположение земельного участка
 - 9. Суммарный кадастровый номер

